

---

DEP – Pôle ETE

Diversité musicale

Centre national  
de la musique



# Indicateurs de la diversité musicale en radio

Année 2021

## Préambule



### Mission du Centre national de la musique

Aux termes de l'article 1er de la loi créant le Centre national de la musique (loi n°2019-1100 du 30 octobre 2019), l'établissement a notamment pour mission de « **gérer un observatoire de l'économie et des données de l'ensemble du secteur [de la musique et des variétés]** et à ce titre, **recueillir toutes informations utiles**, notamment commerciales et financières, et **diffuser une information économique et statistique**, dans le respect des législations relatives à la protection des données à caractère personnel et au secret des affaires ».



### Refonte et élargissement du dispositif d'observation

En juin 2020, le CNM a engagé une **phase de concertation** visant à permettre que, collectivement, l'ensemble des organismes et organisations représentant les acteurs de la filière musicale (artistes, producteurs, éditeurs, diffuseurs) et les services de l'Etat, **travaillent à construire les nouveaux outils nécessaires à la refonte et à l'élargissement de l'observation de la diversité musicale produite, exposée, consultée**, souhaités depuis de nombreuses années. Ainsi, les **représentants de la filière** traditionnellement associés aux « comités radio et TV » de l'observatoire de la diversité musicale, **élargis aux acteurs de la production phonographique et du numérique**, ont permis de bâtir une **série d'indicateurs partagés**.

Appréhendée sous tous ses aspects - de l'amont (la production) à l'aval (la diffusion et la consultation) - **la diversité musicale couvre désormais les univers de la production phonographique, la radio, la télévision et le streaming audio et vidéo**.

Elle est mesurée en termes de :

- Diversité des titres et des artistes
- Exposition des œuvres francophones et de production française
- Répartition des esthétiques musicales
- Renouvellement de la création
- Diversité des modèles économiques

## Préambule



### Mise en place du nouveau dispositif d'observation

Conformément aux articles R2124-2 et R 2124-3 du Code de la Commande Publique, **une procédure formalisée d'appel d'offres a été lancée en mars 2021**, pour des prestations dévolues en autant de « lots » que d'univers observés, ouvrant la possibilité à différents prestataires de se positionner.

La refonte et l'élargissement des univers comme des panels, ont dû répondre au **double objectif** de :

- **maintenir une qualité de pige sur l'ensemble des univers observés** à partir de critères techniques objectifs,
- **contenir ces élargissements** dans un **contexte budgétaire maîtrisé**.



### Mise en place d'un nouveau comité de suivi

Un comité de suivi, **équilibré en termes de métiers représentés** a été mis en place.

Composé de **49 membres** représentant l'Etat, les artistes, les éditeurs, les organismes de gestion collective, les producteurs phonographiques, les représentants des secteurs de la diffusion radiophonique, télévisuelle et de l'édition de services musicaux en ligne, le comité de suivi couvre au titre de son expertise sectorielle l'ensemble des univers observés.

**Maillon essentiel au bon déroulement de l'étude**, il formule toutes **recommandations utiles à l'évolution du dispositif d'observation**.

## Définition des indicateurs et précautions méthodologiques



**Langue d'interprétation** La langue chantée d'un titre correspond à la langue majoritaire des paroles. La catégorie francophone regroupe le français et les langues régionales en usage en France (basque, breton, corse, créole, etc). Elle est **qualifiée à partir des informations déclarées par les producteurs de phonogrammes ou leurs mandataires**, analysées d'une part à l'aide d'une technologie basée sur le machine learning, et croisées d'autre part avec les données DDEX REN. A noter que la règle de qualification ainsi définie diffère de celle de l'ARCOM. **Aucune comparaison avec les données produites par le régulateur sur cet indicateur ne peut donc être menée.**



**Nationalité du producteur** Pour définir le **caractère local d'une production**, l'indicateur de la nationalité du producteur a été retenu : **elle est renseignée à partir des informations déclarées par les producteurs de phonogrammes ou leurs mandataires.** A noter que la nationalité du producteur est à décorrélérer de celle de l'artiste (un producteur français peut donc produire un artiste international).



**Genre du lead** A **visée exploratoire**, le genre du lead est **calculé à partir de la tonalité de la voix** (femme, homme, mixte ou instrumental) présente sur un titre. La qualification est opérée selon deux méthodes, soit un algorithme de classification, soit une annotation manuelle.



**En raison de l'élargissement du panel Radio, de l'entrée de certains indicateurs, des changements de méthodologie et de prestataire, cette étude constitue un premier exercice. Les résultats de l'année 2021 ne pouvant en aucun cas être comparés à ceux des années passées, ce rapport ne comporte aucun versus.**



**Nomenclature des genres musicaux** Chaque titre est qualifié en termes d'esthétique musicale, selon la **taxonomie des genres propre au CNM** : Dance-Electro / Jazz-Blues / Latino / Musique classique / Musique contemporaine / Musique lyrique-Opéra / Musique traditionnelle et du monde / R&B-Soul / Rap / Reggae / Rock-Métal / Variété-Pop



**Niveau de développement** Sur la **base des certifications SNEP/UPFI, la liste des artistes confirmés est établie par l'ARCOM** (ex CSA) et communiquée au CNM. Tout artiste ou groupe d'artistes francophone n'ayant pas déjà acquis la qualification de talent confirmé est considéré comme nouveau talent.



**Typologie d'ancienneté** Les notions de nouveauté, récurrent et gold sont retenues.

- **Nouveauté** : Titre ou clip de moins de 12 mois
- **Récurrents** : Titre ou clip de 12 à 36 mois
- **Gold** : Titre ou clip de plus de 36 mois

*Sur le streaming audio, l'ancienneté d'un titre est calculée à partir de sa date de mise en ligne sur la plateforme*



### Modèles économiques

La définition sera revue dans le cadre de la refonte de ses études.

- Répartition des titres par labels,
- Répartition des titres diffusés par structure de production : majors, indépendants distribués par des majors, indépendants distribués par des indépendants.

La méthodologie retenue a longtemps été controversée au motif que les indépendants distribués par des majors étaient considérés comme des majors. **Les représentants des producteurs phonographiques (SCPP, SPPF, SNEP, UPFI, FELIN, SMA) s'entendent pour se concerter dans les meilleurs délais sur une définition appropriée valant pour l'ensemble des univers observés (production, radio, tv, streaming) de l'étude sur la diversité musicale.**

## Méthodologie

# Une étude réalisée sur la base des diffusions musicales recensées par BMAT 24/7



### Période

Année 2021



### Périmètre

**Diffusions musicales** hors habillage d'antenne (générique, publicité, tapis sonore, musique de fond), illustration musicale et sketches musicaux



### Tranches horaires

Tous les indicateurs portent sur la tranche horaire **24h-24h**. Certains sont fournis sur les tranches horaires 6h30-22h30 et 6h-9h



### Durée

Le **seuil de comptabilisation** des diffusions radio est fixé à **2 mn**. Si la durée du titre est inférieure à 2mn, toutes les diffusions du titre sont comptabilisées dès lors que le titre est diffusé dans son entièreté



### Traitement

Les données titres et artistes-interprètes sont communiquées **nettoyées et dédoublonnées**.



### Contacts musicaux

Pondération des diffusions en fonction de l'audience de la station aux différents quarts d'heure de la journée. Cet indicateur permet d'évaluer la proportion dans laquelle les titres diffusés ont été entendus par les auditeurs et auditrices.

NB : Pour le calcul des contacts musicaux des radios locales, les audiences de la semaine sont, en concertation avec le comité de suivi, dupliquées sur le week-end.



### Panel de 65 stations

60 stations musicales :



5 stations talk :



## Audiences Médiamétrie

Part d'audience du couplage 65 stations (hors France Info)

**78,6%**

- **Stations nationales** au quart d'heure, du lundi au vendredi et sur le WE
- **Stations locales** à la demi-heure, du lundi au vendredi

Source : Médiamétrie – 126 000 septembre 2020-juin 2021, Individus de 13 ans et plus résidant en France, 5h-24h, lundi-vendredi

## Précautions méthodologiques

### Éléments à prendre en compte dans les analyses



#### Modification du seuil de comptabilisation de la durée des diffusions de 1 à 2 minutes et impact

Afin d'adapter le dispositif d'observation aux principes définis par le CSA, devenu l'ARCOM, à l'issue d'une concertation menée en 2011 visant à permettre une meilleure exposition des artistes d'expression française, introduisant notamment un nouveau seuil de comptabilisation de la durée pour le respect des obligations, **il a été décidé à compter de l'année 2021, de modifier le seuil de comptabilisation de la durée des diffusions de 1 à 2 minutes.**

Ainsi, les **titres d'une durée supérieure à 2 minutes, mais dont la durée de diffusion est inférieure à 2 minutes ne sont pas pris en compte dans la pige**, à l'instar des annonces de titres à venir.

**Cette évolution du seuil de comptabilisation de la durée des diffusions explique en très grande partie les variations qui pourraient être observées sur certaines stations par rapport aux années antérieures**, notamment en termes de volumétrie des titres, des diffusions et des contacts.

Les résultats de l'année 2021 **ne peuvent donc en aucun cas être comparés à ceux des années précédentes** d'autant plus que l'année 2020, atypique en termes de taux de musicalité, ne saurait constituer une année de référence. En effet, la crise sanitaire a considérablement bouleversé la production et le quotidien des radios.



#### Non prise en compte des titres interrompus par la prise de parole d'un animateur / une animatrice

Dans les cas où **l'animateur / l'animatrice prend l'antenne avant la fin de la diffusion d'un titre**, si celui-ci n'a pas été diffusé entièrement où s'il est interrompu avant 2 min, alors ce titre n'est **pas comptabilisé**. En effet, la **technologie de reconnaissance** qualifie le moment où l'animateur / animatrice parle pendant la diffusion du titre de « **musique de fond** », un **type de musique non pris en compte dans le périmètre de l'étude**.



#### Les données titres et artistes-interprètes sont communiquées nettoyées et dédoublonnées

L'exercice de "**dédoublonnage**" consiste notamment à repérer et à isoler les titres issus des répertoires de Dance Music, Electro, Pop Rock, Ragga, Reggae, Rap etc. déclinés sous différentes versions (de type radio edit, extended mix, extended club, long version, single version, dub ou club mix etc.), pour lesquelles un seul titre doit être comptabilisé. Il consiste également à nettoyer tout titre et artiste à orthographe multiples.

Cette règle **introduite en 2021** est **susceptible d'expliquer en partie les variations** qui pourraient être observées sur certaines stations par rapport aux années antérieures, notamment **en termes de volumétrie de titres et d'artistes**.



#### Une mise en monitoring retardée pour certaines stations

**En raison des délais inhérents à la procédure d'appel d'offres**, la mise en monitoring de certaines stations n'a pu être effective qu'en cours d'année : ainsi, le flux d'Activ Radio a été comptabilisé à partir du 1er mars, ceux d'Alta Frequenza, DKL Dreyeckland, ECN Mulhouse, Flash FM, Frequence Plus, Lor FM, Maritima, Metropolys, Mistral FM, Africa Radio, Radio Cristal, Totem, RTS, Sweet FM, Tendance Ouest, à partir du 1er avril et celui de Toulouse FM à partir du 10 juillet 2021.

*Contexte d'écoute et de programmation des titres les plus diffusés dans l'année sur les 65 stations du panel*

## Les titres les plus diffusés répondent à des logiques interdépendantes d'écoute et de programmation

Le **taux de rotation**, soit le nombre de passages d'un même titre sur une journée, **influe sur l'identification des titres** programmés par chaque station. **Plus un titre est joué souvent**, plus son taux de rotation est fort, **plus les probabilités pour qu'il soit reconnu** sont **élevées**.

Le plus souvent, les **titres les plus diffusés** sont des titres non seulement **identifiés** mais aussi **appréciés** par les auditeurs. Ils **entourent la diffusion de nouveautés** et permettent d'**accompagner les auditeurs dans leur découverte**.

Ainsi, **avant d'atteindre éventuellement de plus fortes rotations** (et donc des probabilités plus fortes d'être entendues), les **nouveautés** doivent passer par **plusieurs étapes** : le titre est d'abord **exposé** en radio, il doit ensuite être **repéré** par les auditeurs avant de pouvoir être **apprécié** (positivement ou négativement voire conduire à une certaine lassitude à l'écoute) et donc **diffusé** plus ou moins selon ses performances auprès du public. Ce processus peut s'étendre sur **plusieurs semaines** avant de pouvoir juger ou non du succès d'un titre.

Dans cette perspective, **seul un certain niveau de rotations** permet à un nouveau projet musical de lui assurer une **exposition suffisante pour être repérée**, d'autant plus dans un contexte où la **durée d'écoute quotidienne moyenne** est de **1h47** sur les **stations musicales** et **1h46** sur les **stations locales** en 2021.

Le seuil de plus de 400 diffusions présenté ci-après est défini pour les titres diffusés sur la période de l'année 2021 et le périmètre des 65 stations qui composent le panel.

Par ailleurs, en raison de l'élargissement du panel de 42 à 65 stations, **aucune comparaison** des données portant sur cet indicateur **avec 2020 et les années précédentes n'est envisageable**.



---

01 .

Contexte d'écoute de  
la radio



## Contexte d'écoute de la radio

# La radio attire près de 3 Français.e.s sur 4 et voit ses recettes publicitaires progresser mais toujours en dessous des niveaux d'avant-crise (2019)



En 2021,  
le **média radio** est écouté par



**40,0 M**

**auditeurs**  
en moyenne  
chaque jour  
du lundi au vendredi



soit



**73,1%**

de la population  
française de  
**13 ans et +**



pendant

**2h43**

en moyenne  
par auditeur

En 2021,  
la **radio** a généré



**686 M€**

de **recettes**  
**publicitaires nettes**



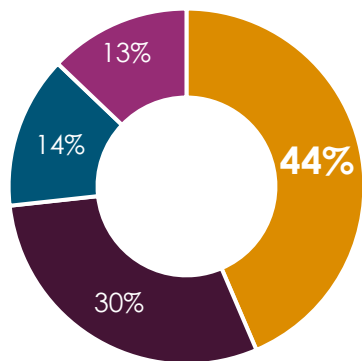
Un chiffre **en hausse par rapport à 2020** (+10%) qui reste inférieur aux résultats pré-covid (-4% vs 2019)

## Contexte d'écoute de la radio

# Un média puissant en termes d'écoute de musique

Avec **44%** des usages, la radio est l'offre **la plus écoutée** pour la musique

Répartition estimée du volume d'écoute de musique sur une journée par type de support



■ Radio  
■ Streaming  
■ Fond sonore vidéo  
■ Bibliothèque personnelle



En 2021, les **radios musicales nationales\*** sont écoutées par



**32,7%**  
de la population française de **13 ans et +** soit **17,9 M** individus

pendant



**1h47**  
en moyenne par auditeur

et captent



**29,6%**  
de l'audience du média radio

\*Chérie FM, Fun Radio, M Radio, Mouv', Nostalgie, NRJ, Radio Nova, RFM, Rire et Chansons, RTL2, Skyrock, Virgin Radio



En 2021, les **stations musicales locales\*** sont écoutées par



**17,3%**  
de la population française de **13 ans et +** soit **9,5 M** individus

pendant



**1h46**  
en moyenne par auditeur

et captent



**15,4%**  
de l'audience du média radio

\*Fip, Radios privées associatives, Groupement Les Indés Radio



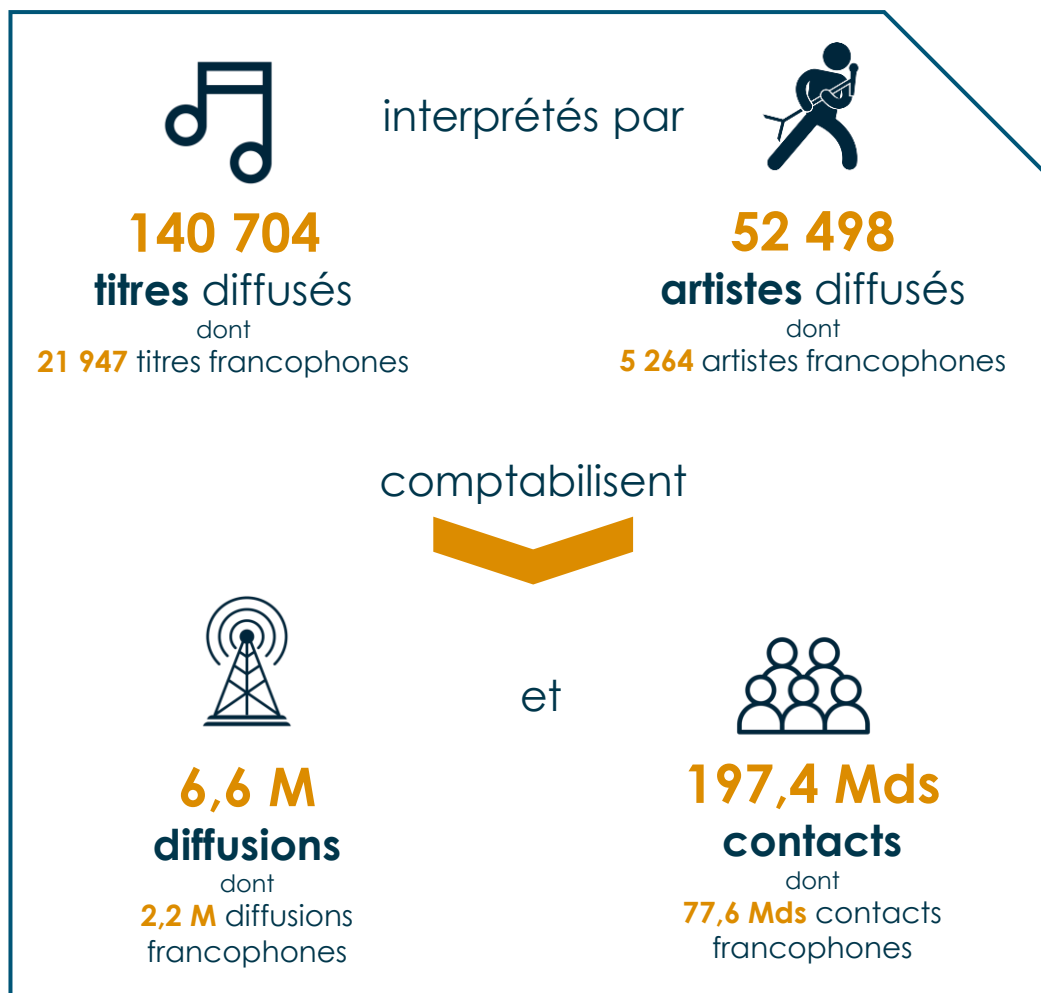
---

02 .

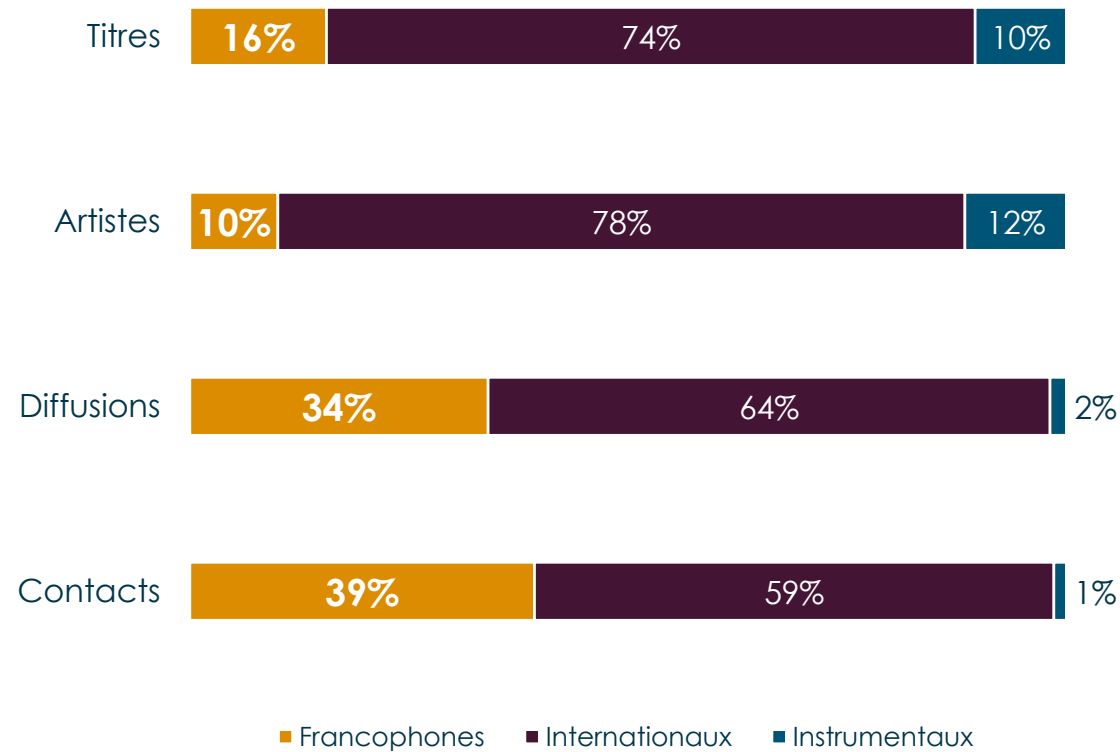
Chiffres clés

Nombre de titres, d'artistes, de diffusions et de contacts et leur répartition par langue chantée

**Un tiers des diffusions sont francophones et totalisent près de 40% des contacts**



Répartition de la langue chantée



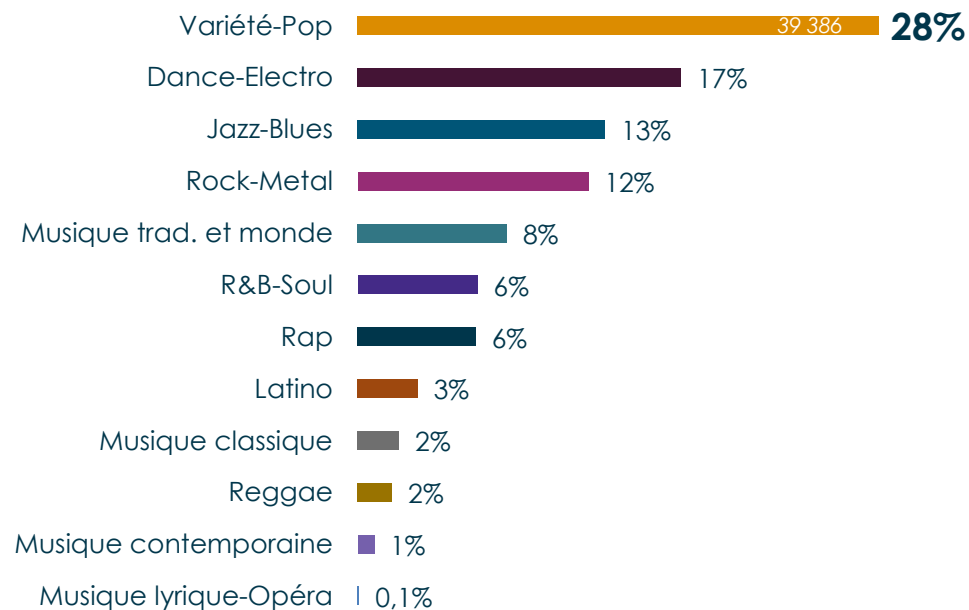
## Répartition de la diffusion par genre musical

### La Variété-Pop domine tant en titre qu'en diffusion



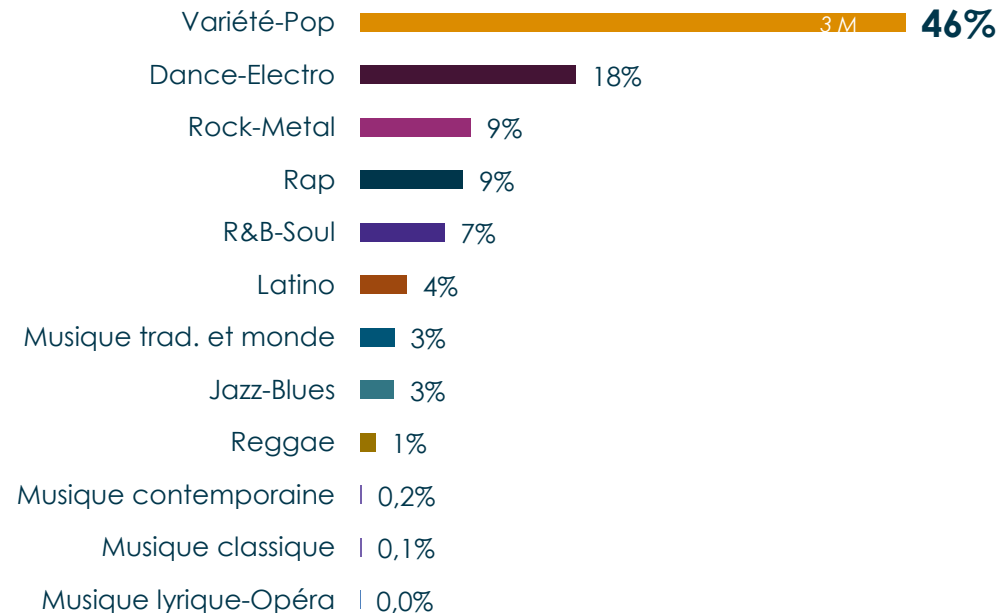
**28%** des titres diffusés relèvent de la **Variété-Pop**

Genre musical  
part en **titre**



**46%** des diffusions relèvent de la **Variété-Pop**

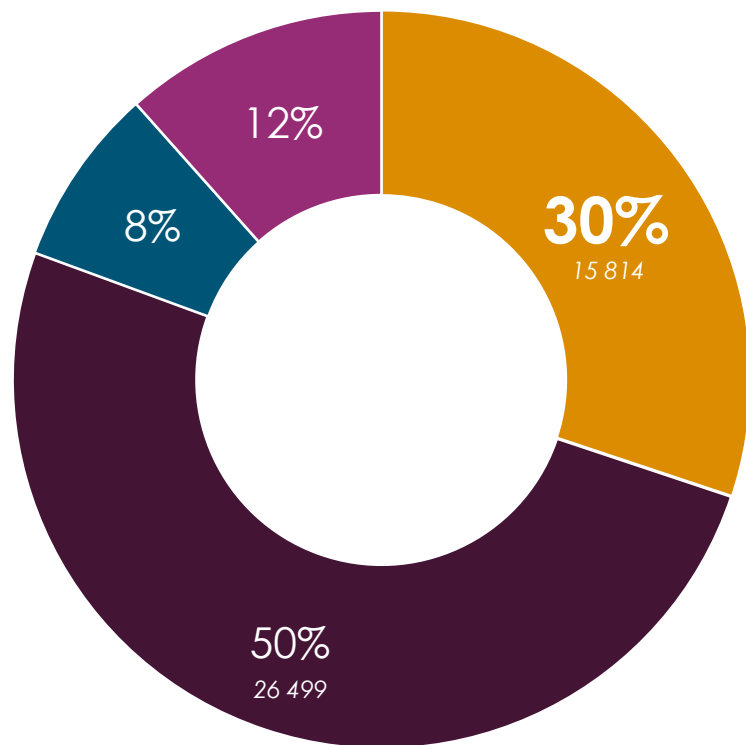
Genre musical  
part en **diffusion**



Au 7<sup>ème</sup> rang avec 6% des titres, le **Rap** remonte à la **4<sup>ème</sup> place avec 9% de part en diffusion**

Répartition par genre du lead et focus sur les univers des titres diffusés plus de 400 fois et des EP

## Un peu moins d'un tiers des voix diffusées ont une tonalité dite féminine



■ Femme ■ Homme ■ Mixte ■ Instrumental

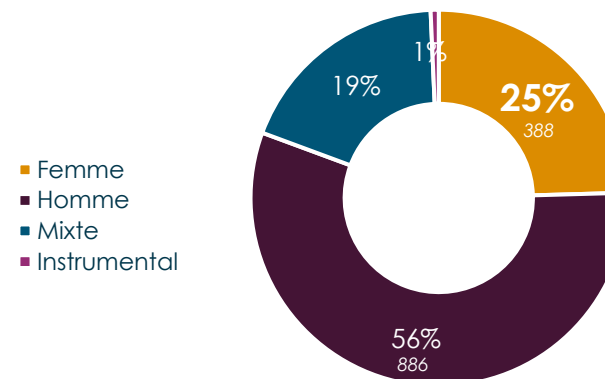
Base : 52 498 artistes



**30%**  
des voix à **tonalité dite féminine**

Sur la base des 1000 titres les plus diffusés, le **genre du lead féminin** représente **29%** des titres, le **masculin 57%** et le **mixte 13%**

Focus sur les titres **diffusés plus de 400 fois dans l'année sur le panel**



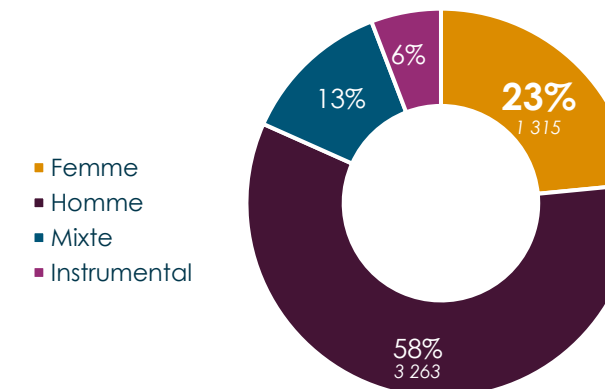
■ Femme  
■ Homme  
■ Mixte  
■ Instrumental

Base : 1 580 artistes



**25%**  
des voix à **tonalité dite féminine**

Focus sur les **nouvelles entrées en playlist**



■ Femme  
■ Homme  
■ Mixte  
■ Instrumental

Base : 5 605 artistes

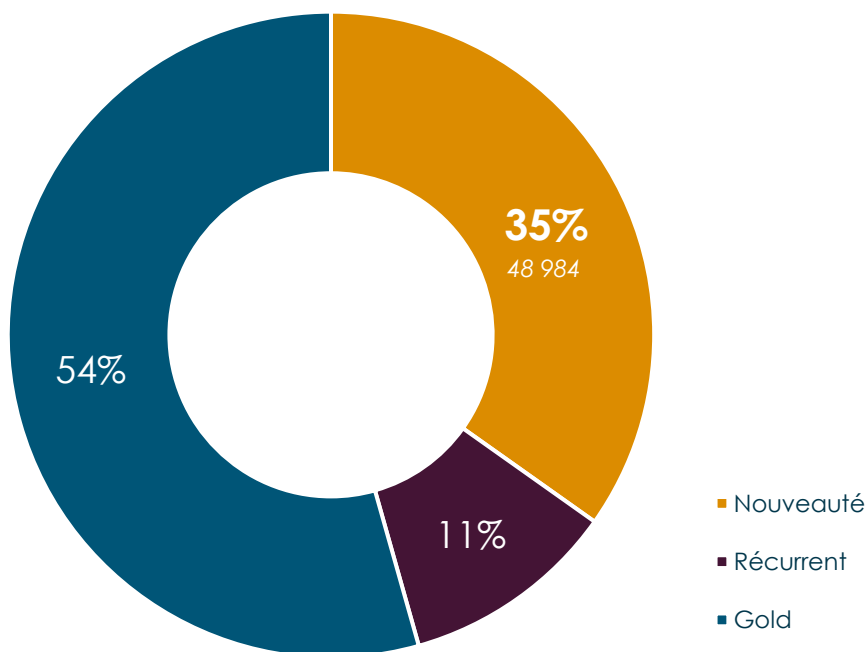


**23%**  
des voix à **tonalité dite féminine**

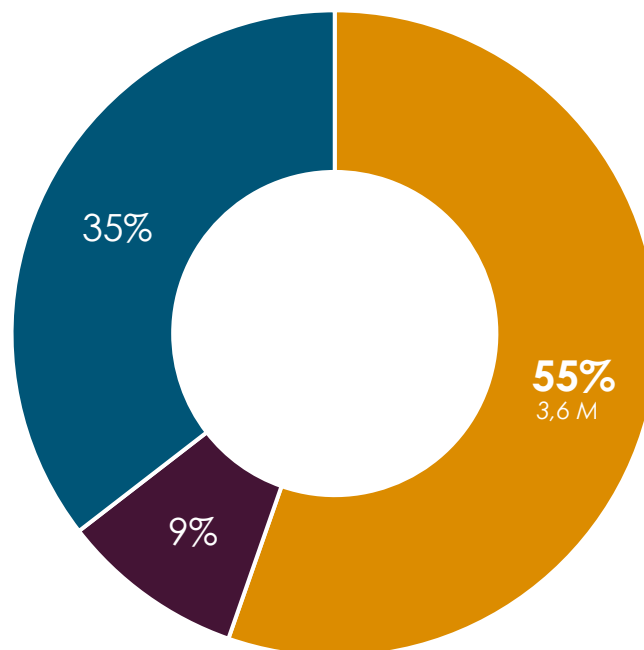
Répartition de la diffusion par typologie d'ancienneté et focus sur les nouveautés francophones

## Les nouveautés pèsent pour plus d'un tiers des titres et plus de la moitié des diffusions

 Typologie d'ancienneté  
part en **titre**



 Typologie d'ancienneté  
part en **diffusion**



- Nouveauté
- Récurrent
- Gold



**Nouveauté** : titre de moins d'un an  
**Récurrent** : titre de un à trois ans  
**Gold** : titre de plus de trois ans

Parmi les nouveautés,

**14%** 

sont **francophones**

(soit 6 685 titres)

et celles-ci cumulent



**39%**

des **diffusions de nouveautés**

(soit 1,4 M diffusions)

Titre et artiste les plus diffusés et focus sur la francophonie

Sur l'ensemble des stations, le titre et l'artiste les plus diffusés sont internationaux



Top classement



🎵 Titre le plus diffusé

**Iko Iko (My Bestie)**  
Justin Wellington, Small Jam  
Reggae

**40 010** diffusions  
**1 Md** contacts



Artiste le plus diffusé

**The Weeknd**  
R&B-Soul

**6** titres  
**75 419** diffusions  
**2,5 Mds** contacts



Focus sur la francophonie



🎵 Titre francophone le plus diffusé

**Le Reste**  
Clara Luciani  
Variété-Pop

**32 607** diffusions  
**902 M** contacts



Artiste francophone le plus diffusé

**Vianney**  
Variété-Pop

**10** titres  
**66 264** diffusions  
**1,8 Md** contacts



## Top 10 des artistes les plus diffusés

### 7 des 10 artistes le plus diffusés portent la Variété-Pop

1



**The Weeknd**

R&B-Soul

6 titres

75 419 diffusions

2,5 Mds contacts

2



**Ed Sheeran**

Variété-Pop

9 titres

67 599 diffusions

1,8 Md contacts

3



**Vianney**

Variété-Pop

10 titres

66 264 diffusions

1,8 Md contacts

4



**Imagine Dragons**

Rock-Metal

11 titres

59 221 diffusions

1,4 Md contacts

5



**Clara Luciani**

Variété-Pop

6 titres

56 223 diffusions

1,7 Md contacts

6



**Ava Max**

Variété-Pop

9 titres

48 584 diffusions

1,2 Md contacts

7



**Jérémy Frérot**

Variété-Pop

5 titres

45 633 diffusions

1,2 Md contacts

8



**Justin Wellington, Small Jam**

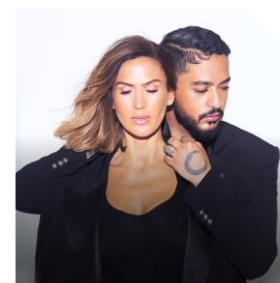
Reggae

1 titre

40 010 diffusions

1 M contacts

9



**Vitaa, Slimane**

Variété-Pop

7 titres

36 982 diffusions

1,1 Md contacts

10



**P!nk, Willow Sage Hart**

Variété-Pop

1 titre

36 940 diffusions

884 M contacts

## Top 10 des titres francophones les plus diffusés

### 9 des 10 titres francophones les plus diffusés relèvent de la Variété-Pop

1



**Clara Luciani - Le Reste**  
**32 607** diffusions  
**902 M** contacts  
 Variété-Pop – 6<sup>ème</sup> Rg\*

2



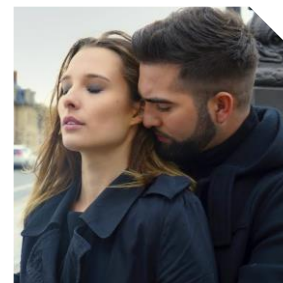
**Jérémy Frérot - Un Homme**  
**30 149** diffusions  
**831 M** contacts  
 Variété-Pop – 9<sup>ème</sup> Rg\*

3



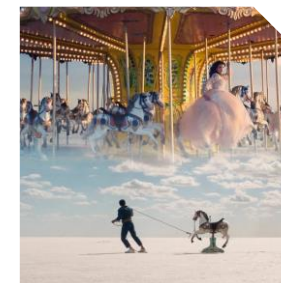
**Grand Corps Malade, Louane**  
*Derrière Le Brouillard*  
**29 953** diffusions  
**791 M** contacts  
 Variété-Pop – 10<sup>ème</sup> Rg\*

4



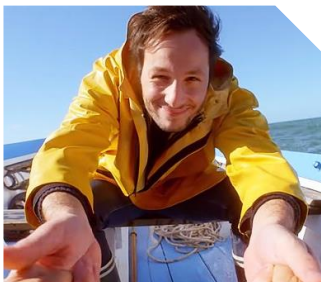
**Kendji Girac - Evidemment**  
**27 336** diffusions  
**766 M** contacts  
 Variété-Pop – 14<sup>ème</sup> Rg\*

5



**Amir, Indila - Carrousel**  
**22 556** diffusions  
**497 M** contacts  
 Variété-Pop – 26<sup>ème</sup> Rg\*

6



**Vianney - Beau-Papa**  
**22 086** diffusions  
**622 M** contacts  
 Variété-Pop – 27<sup>ème</sup> Rg\*

7



**Louane - Aimer À Mort**  
**21 911** diffusions  
**602 M** contacts  
 Variété-Pop – 28<sup>ème</sup> Rg\*

8



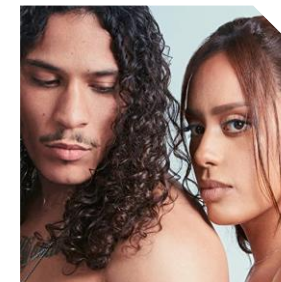
**Vianney - Pour De Vrai**  
**21 598** diffusions  
**586 M** contacts  
 Variété-Pop – 30<sup>ème</sup> Rg\*

9



**Thérapie Taxi - Eté 90**  
**19 548** diffusions  
**549 M** contacts  
 Variété-Pop – 34<sup>ème</sup> Rg\*

10



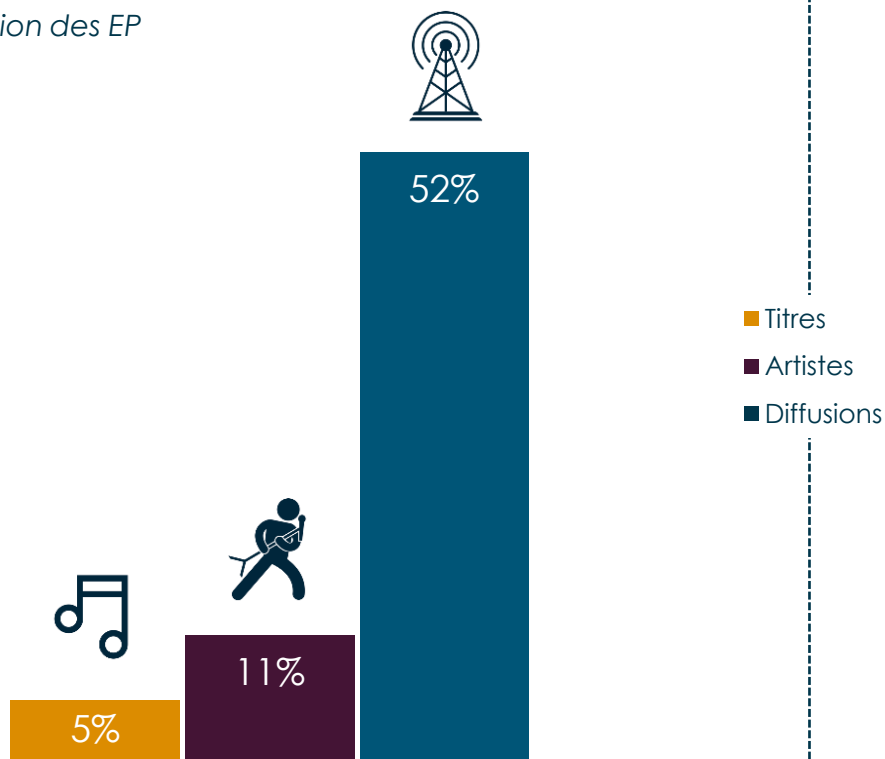
**Amel Bent, Hatik - 1,2,3**  
**19 436** diffusions  
**789 M** contacts  
 R&B-Soul – 35<sup>ème</sup> Rg\*

## Répartition des nouvelles entrées en playlist (EP)

# Les entrées en playlist concentrent plus de la moitié des diffusions et plus d'un tiers sont francophones

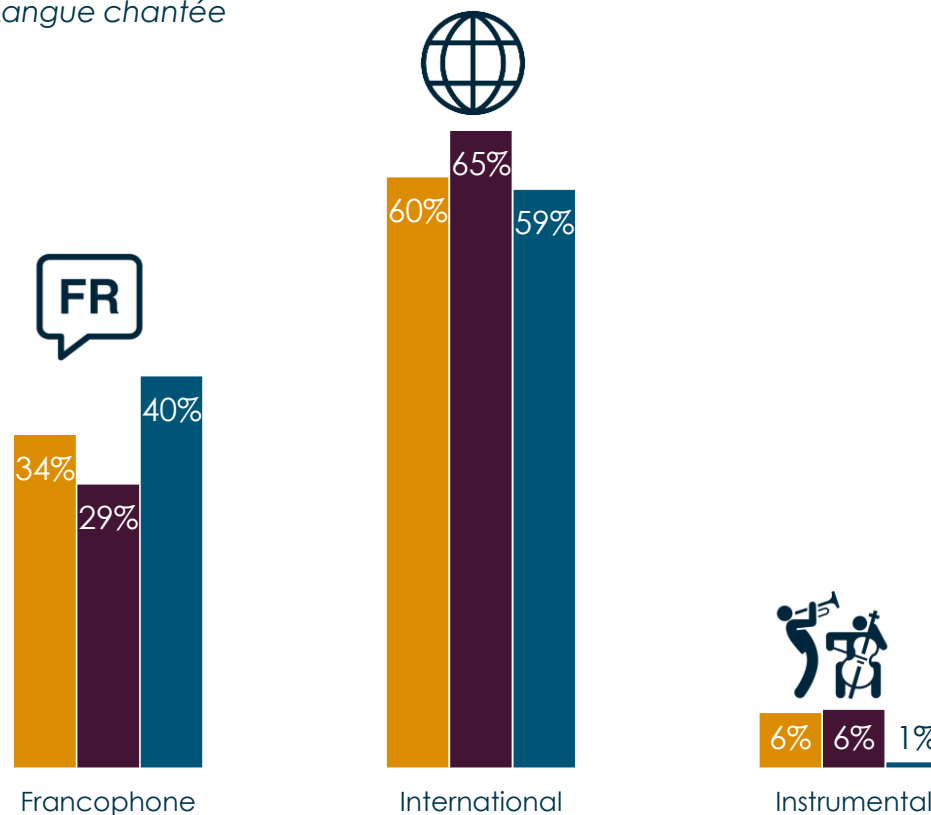
**7 413 EP**, soit **5%** des titres, génèrent **52%** des diffusions

Répartition des EP



Les **2 522 EP francophones** représentent **34%** des titres interprétés par **29%** des artistes et totalisent **40%** des diffusions d'EP

Langue chantée



**\*Nouvelle entrée en playlist** : Nouveauté qui cumule pour la première fois au moins 3 diffusions hebdomadaires sur une même station entre 5h et 24h.

Répartition des titres diffusés plus de 400 fois dans l'année sur l'ensemble du panel et focus sur la francophonie

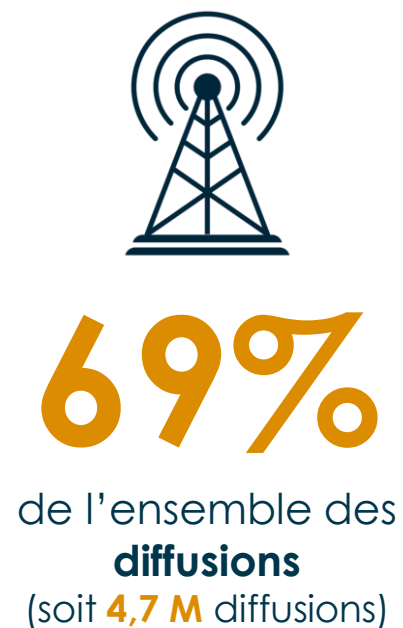
## Les titres diffusés plus de 400 fois dans l'année sur le panel cumulent près des trois quarts de l'ensemble des diffusions



sont  
**diffusés plus de 400 fois** sur les  
**65 stations** du panel pendant  
**l'année 2021**



et représentent



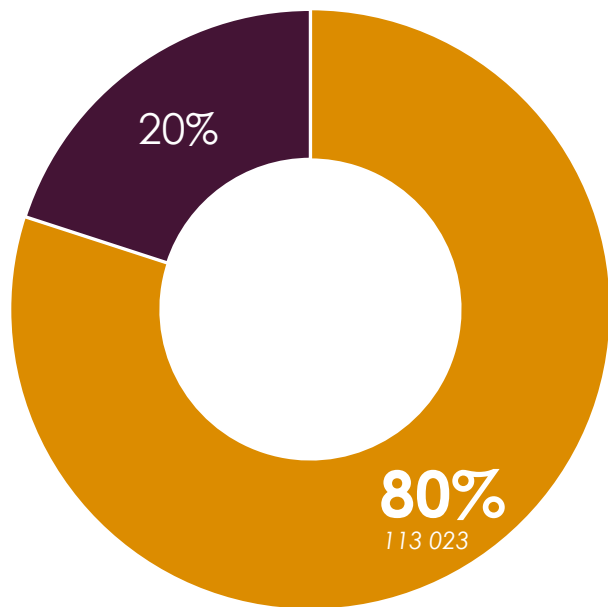
Focus  
sur les **titres francophones**  
diffusés plus de 400 fois  
dans l'année sur le panel



### Répartition des titres exclusifs

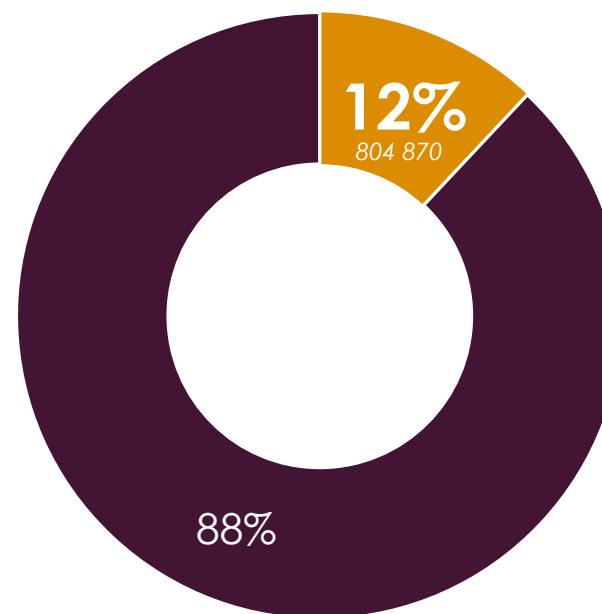
**80% des titres ne sont programmés que par une seule des stations du panel et totalisent 12% des diffusions**

 **Titres exclusifs**  
part en titre



■ Titres exclusifs ■ Autres titres

 **Diffusions de titres exclusifs**  
part en diffusion



■ Diffusions exclusives ■ Autres diffusions

Répartition par niveau de développement de l'artiste et focus sur les univers des titres diffusés plus de 400 fois et des EP

**Parmi les 5 264 artistes francophones diffusés, 9 sur 10 sont des nouveaux talents**



**91%**

de **nouveaux talents**  
(soit 4 785 artistes)



**9%**

d'**artistes confirmés**  
(soit 479 artistes)

Focus sur les titres **diffusés plus de 400 fois dans l'année sur le panel**



**74%**

de nouveaux talents  
(soit 391 artistes)



**26%**

d'**artistes confirmés**  
(soit 140 artistes)

Focus sur les **nouvelles entrées en playlist**



**92%**

de nouveaux talents  
(soit 1 519 artistes)



**8%**

d'**artistes confirmés**  
(soit 136 artistes)

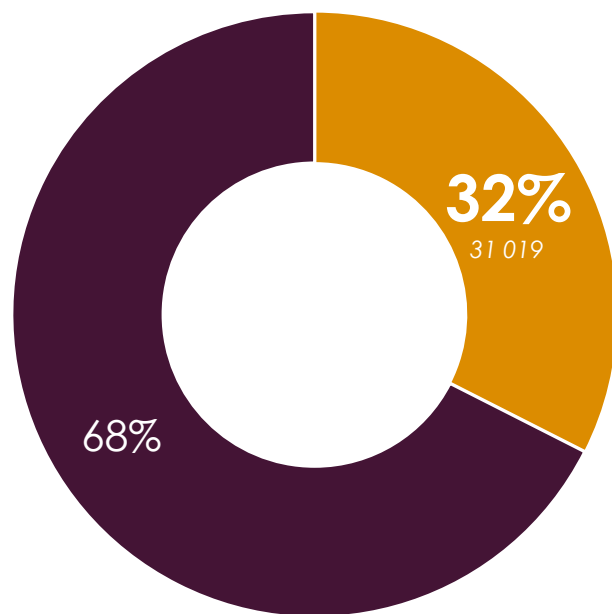


### Répartition par nationalité du producteur

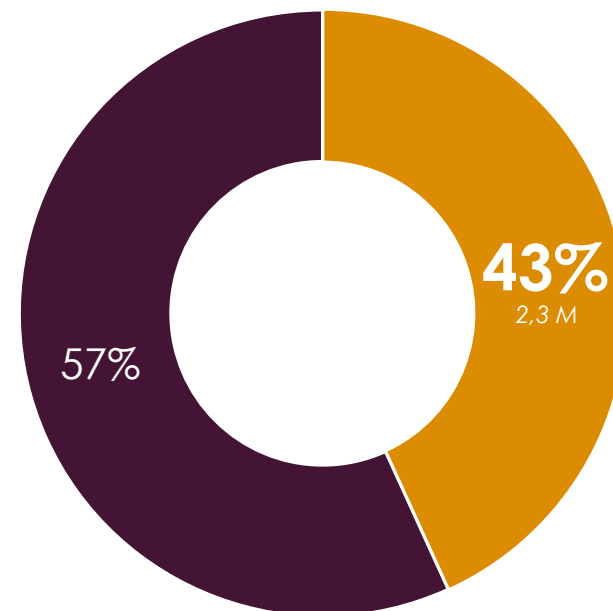
Les producteurs de nationalité française pèsent pour plus de 30% des titres et 40% des diffusions



 Part en **titre**



 Part en **diffusion**



■ Française  
■ Internationale

\*Sur la base des titres dont la nationalité du producteur est identifiée (soit 68% des titres et 81% des diffusions)

## Analyse des tranches horaires et focus sur la francophonie

## Proportionnellement, le 6h-9h diffuse plus de titres et d'artistes francophones qu'en journée

## 6h-9h



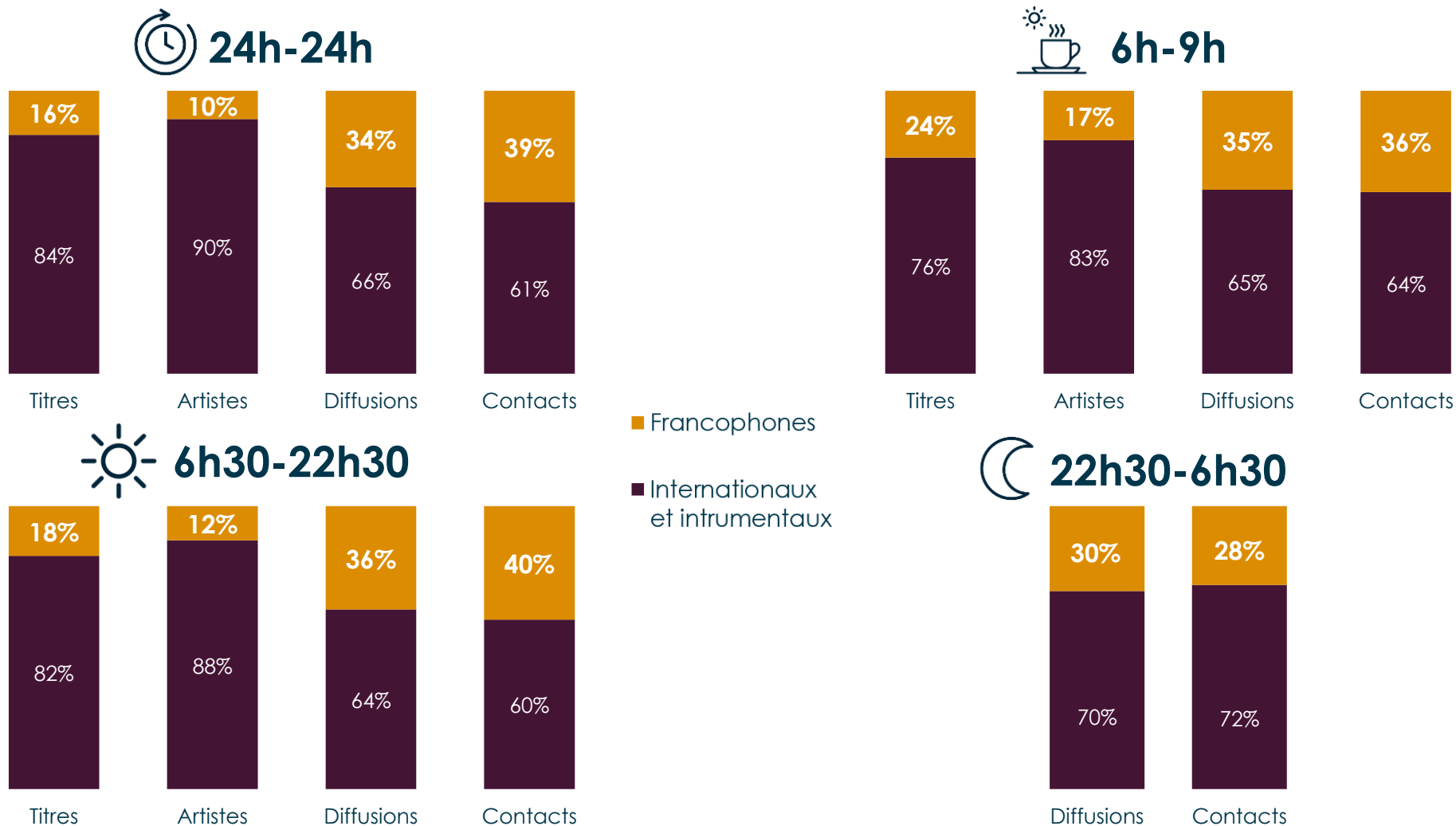
## 6h30-22h30





## Analyse de la francophonie par tranche horaire

En 6h30-22h30, la part de la francophonie est globalement plus élevée qu'en 24h-24h



---

Centre national  
de la musique

cnm